

## **Guide pratique - Conversion de présentations MS PowerPoint en vidéos pour le Campus Virtuel**

Ce guide propose une solution de rechange pour transformer rapidement et facilement vos documents PowerPoint existants en vidéos qui peuvent être déposées dans le Campus Virtuel de l'Université d'Ottawa (propulsé par Brightspace) advenant une situation d'urgence où les cours en présentiel sont suspendus.

Ce guide vous explique comment 1) ajouter un enregistrement audio à une présentation PowerPoint, 2) sauvegarder une présentation PowerPoint dans un format vidéo compatible avec le Campus virtuel, et 3) téléverser la vidéo dans le Campus virtuel et la rendre disponible pour les étudiants.

Noter que les images dans cette guide utilisent le système MS Powerpoint en anglais en raison de la situation courante de COVID-19.

### Avant de commencer :

#### **1) Créez un espace de cours dans le Campus virtuel**

- a. Si vous n'avez pas créé un espace de cours pour votre cours, veuillez-vous connecter à [Maestro](#) et suivre les étapes indiquées dans [ce guide](#)

*Notez que la création de votre liste de classe dans le Campus Virtuel peut prendre jusqu'à 24 heures ; les étudiants inscrits à votre cours se verront automatiquement octroyer l'accès au Campus Virtuel*

#### **2) Communiquez à vos étudiants les contenus (matériels) qui seront offerts dans le Campus virtuel. Décrivez les changements apportés aux formats de remise des travaux ou aux dates d'échéance.**

- a. Sachez que vous pouvez envoyer [un courriel à vos étudiants à partir du Campus Virtuel](#) (ressource disponible seulement en anglais).
- b. Si vous avez besoin de conseils en lien à la remise de devoirs/travaux en ligne, consultez [ces guides](#) ou [contactez le SAEA](#)

#### **3) Dotez-vous d'un microphone externe pour l'enregistrement de vos présentations**

- a. Bien que de nombreux ordinateurs et portables soient désormais dotés d'un microphone interne, celui-ci n'est pas optimal pour assurer un enregistrement de qualité. En revanche, la plupart des [casques d'écoute Bluetooth](#) ou les [casques recommandés pour les jeux vidéo](#) sont munis de microphones assurant généralement une qualité audio supérieure

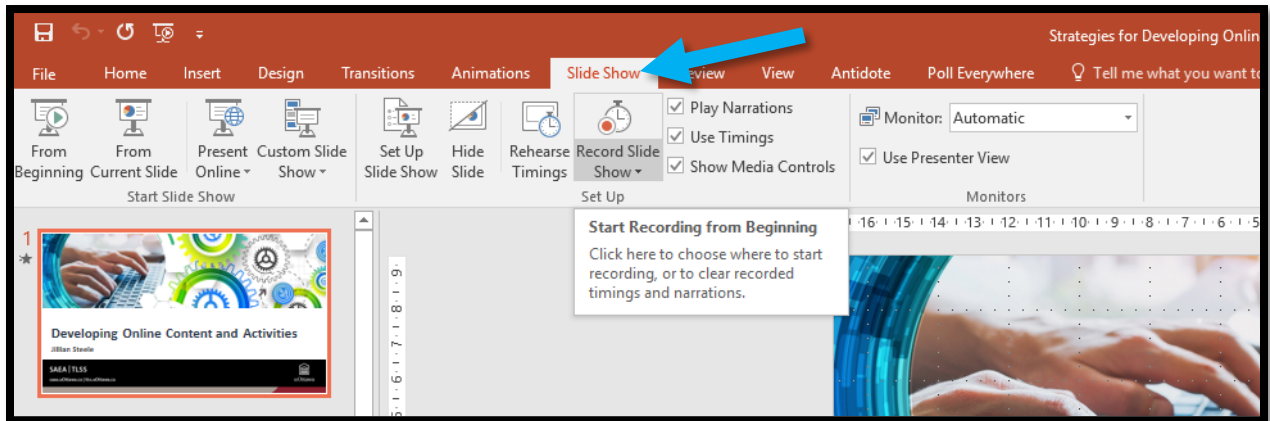
#### **4) Morcelez votre présentation PowerPoint en segments de 15 à 20 minutes**

- a. Cette stratégie minimise le risque d'erreurs lors de l'enregistrement (comparé à une seule longue prise) et produit des fichiers de taille convenable pour le Campus Virtuel
- b. Gardez également cette stratégie en tête si vous comptez travailler à domicile et vous connecter à distance au Campus Virtuel

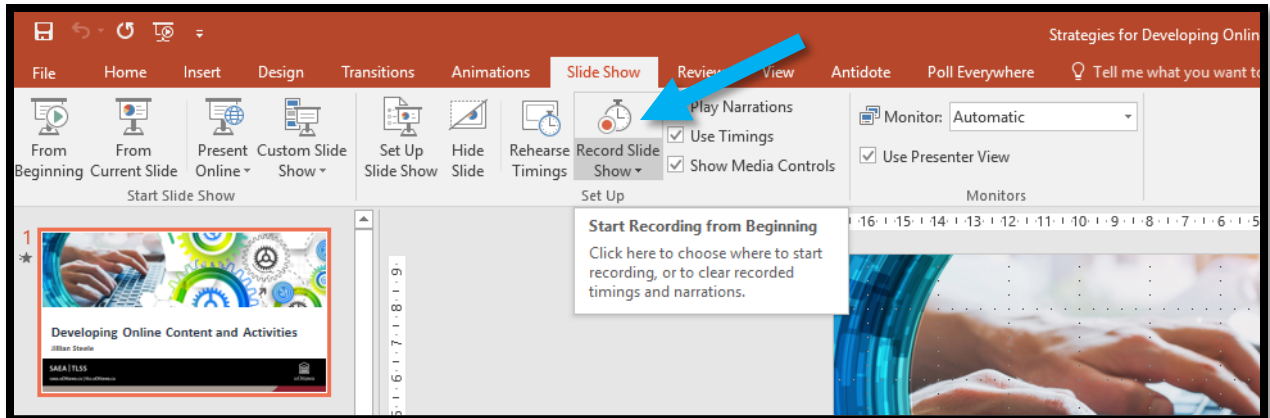
## Guide pratique - Conversion de présentations MS PowerPoint en vidéos pour le Campus Virtuel

### 1) Ajoutez un enregistrement audio à une présentation PowerPoint

- 1) Trouvez une pièce paisible avec peu ou pas de bruit de fond et où vous ne serez pas dérangé.e ou interrompu.e pendant votre enregistrement.
- 2) Si vous utilisez un microphone externe, branchez votre microphone et suivez les indications de réglage de votre système d'exploitation.
- 3) Ouvrez votre présentation MS PowerPoint.
  - a. Si votre présentation est d'une durée de 20 minutes ou plus, on vous recommande *fortement* de morceler votre présentation en plus petits segments.
- 4) Cliquez sur **Diaporama** dans la barre d'outils.

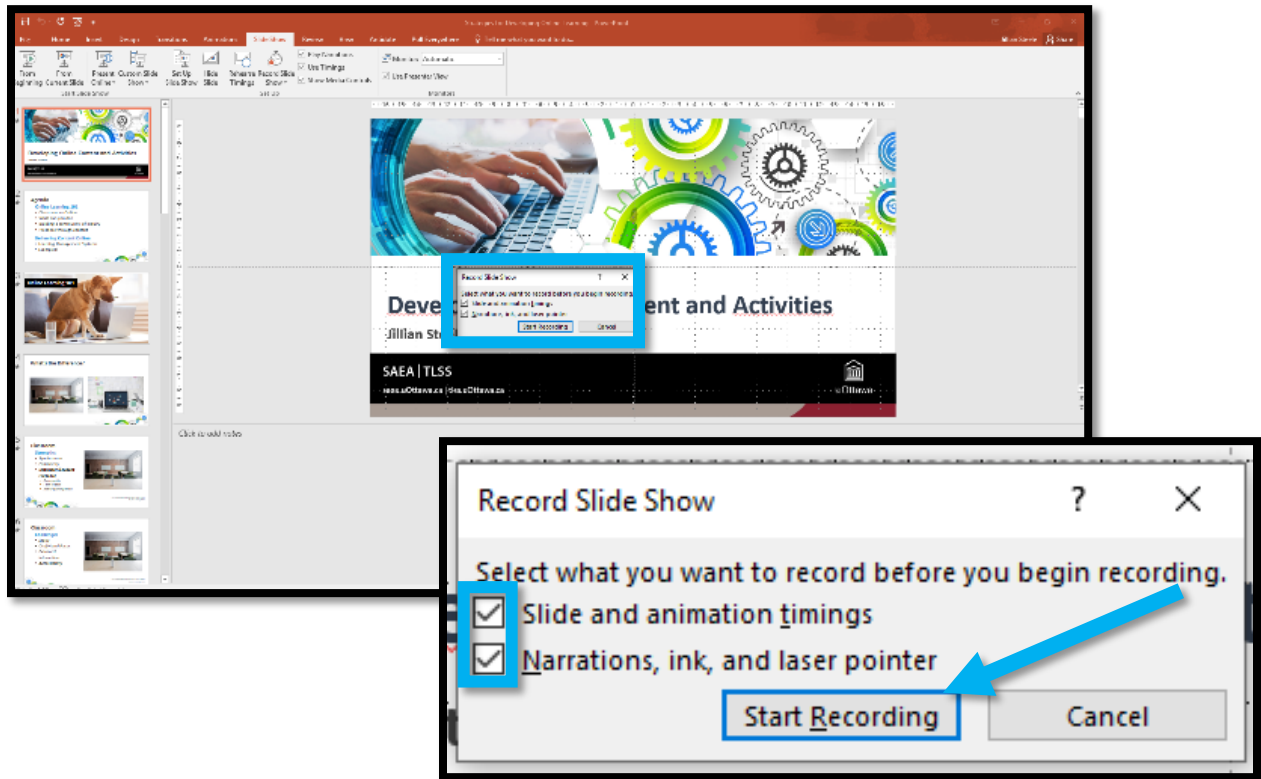


- 5) Cliquez sur **Enregistrer le diaporama**.



## Guide pratique - Conversion de présentations MS PowerPoint en vidéos pour le Campus Virtuel

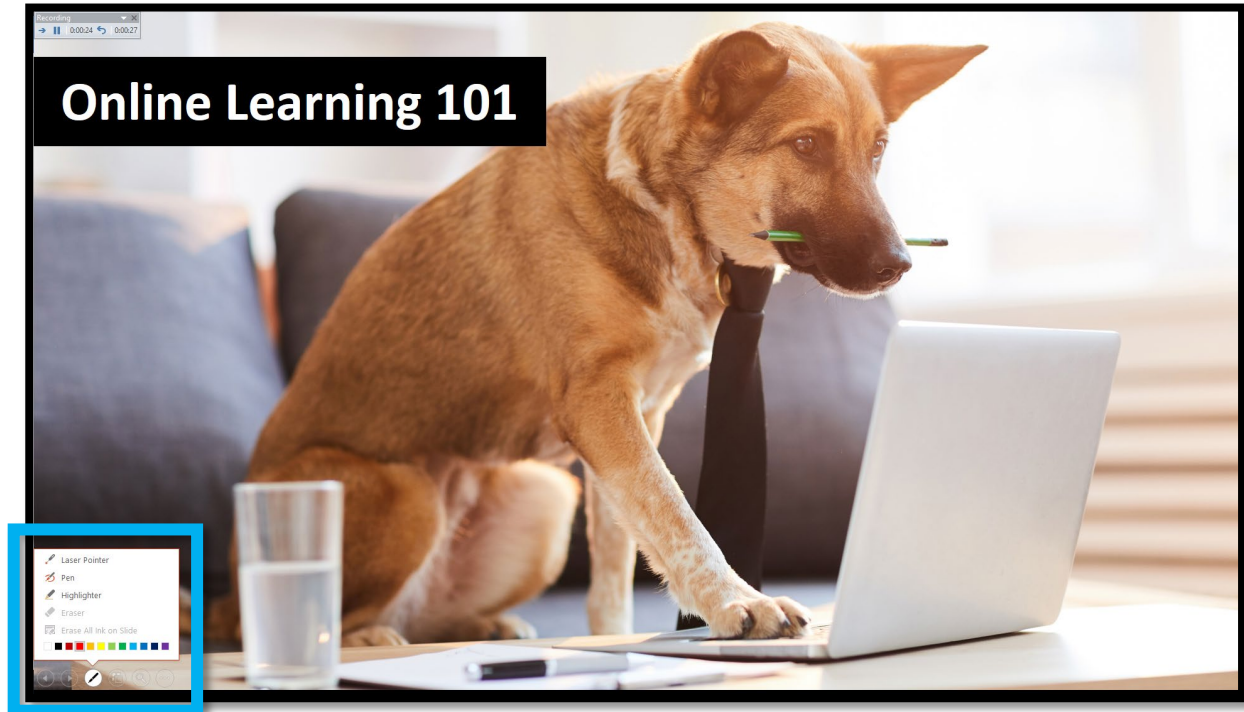
- 6) La boîte de dialogue Enregistrer le diaporama va s'ouvrir. Assurez-vous que les options **Diapositive** et **minutage de l'animation** et **Narrations et pointeur laser** soient cochées. Cliquez sur **Démarrer l'enregistrement**.



- a. Si vous *ne pouvez pas* cocher l'option **Narrations et pointeur laser** (par exemple, si l'option est grisée), il est fort probable que votre ordinateur ne détecte pas votre microphone.  
Si vous n'utilisez pas un microphone externe, il faudra vous en procurer un.  
Si vous utilisez un microphone externe, débranchez-le puis rebranchez-le. Ensuite, suivez les indications de réglage de votre système d'exploitation. Si le problème perdure, contactez le fabricant du microphone.
- 7) Livrez la présentation comme vous le feriez en personne.
- a. **Allez-y lentement, parlez avec enthousiasme et articulez clairement.**
- b. Tenez compte du fait que vos élèves ne verront pas les expressions de votre visage ou votre langage corporel. Dès lors, des éclaircissements supplémentaires sont-ils nécessaires ?

## Guide pratique - Conversion de présentations MS PowerPoint en vidéos pour le Campus Virtuel

- c. Vous pouvez enregistrer des notes manuscrites à l'écran (surligneur et stylet) et utiliser l'outil pointeur (flèche) situé dans le coin inférieur gauche de l'écran. Cet outil devient visible lorsque vous passez la souris près du coin inférieur gauche de l'écran de présentation.

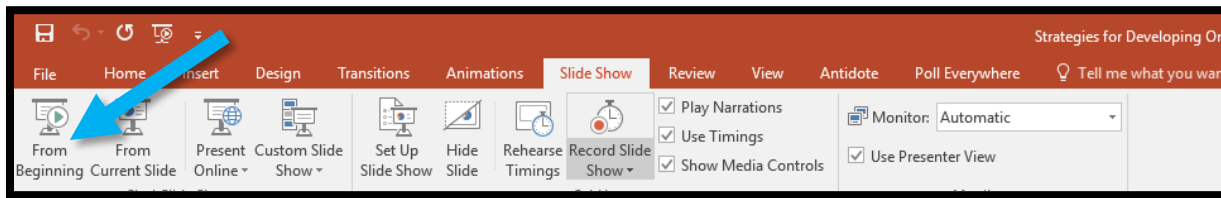


- 8) Une fois que vous aurez terminé votre enregistrement, appuyez sur < Esc > sur votre clavier ou cliquez sur le bouton **Fermer (x)** dans la boîte de dialogue d'enregistrement en haut à gauche de l'écran de présentation.



## Guide pratique - Conversion de présentations MS PowerPoint en vidéos pour le Campus Virtuel

- 9) Pour revoir votre présentation, cliquez sur **À partir du début**, également sous **Diaporama**. Votre présentation sera alors lancée avec l'enregistrement audio, les annotations (si présentes) et le minutage.



- 10) Apportez des corrections :

*Notez que la modification du contenu des diapositives, comme l'ajout ou la suppression d'animations ou la modification du texte, n'affectera pas l'audio enregistré.*

**a. Pour réenregistrer une section pendant l'enregistrement,**

- i. Cliquer sur le bouton **Répéter** (↺) dans la barre d'**Enregistrement** située dans le coin supérieur gauche de l'écran.

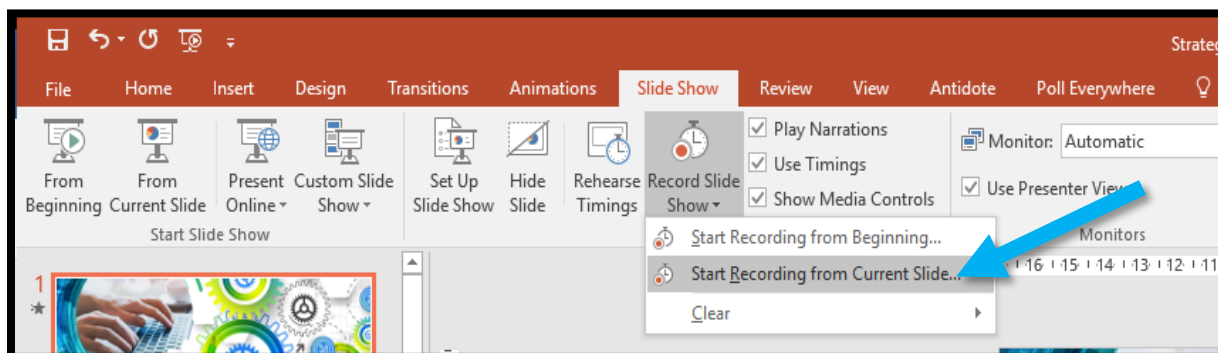
*Cette action supprimera les informations d'enregistrement précédentes (par exemple, la narration et les annotations) pour la diapositive en cours et relancera immédiatement l'enregistrement de la section.*



**b. Pour réenregistrer une section après l'enregistrement,**

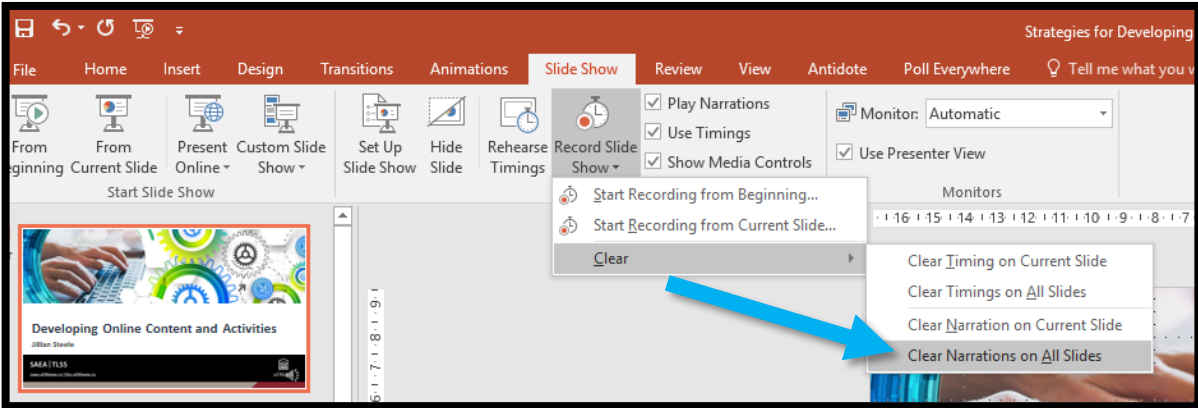
- i. Parcourez votre présentation jusqu'à la diapositive que vous souhaitez réenregistrer.
- ii. À partir du menu **Enregistrer le diaporama**, cliquez sur la flèche de liste déroulante et sélectionnez **Démarrer l'enregistrement à partir de la diapositive actuelle**.

*Notez que cette action supprime les informations enregistrées et associées à toutes les diapositives que vous avez parcourues pendant le réenregistrement ; vous devez réenregistrer l'intégralité du contenu de la diapositive, et pas seulement la partie qui aurait pu être erronée.*



## Guide pratique - Conversion de présentations MS PowerPoint en vidéos pour le Campus Virtuel

- c. Pour effacer tous les enregistrements,
  - i. À partir du menu **Enregistrer le diaporama**, cliquez sur la flèche de liste déroulante et sélectionnez **Effacer**, puis choisissez **Supprimer la narration sur toutes les diapositives**.



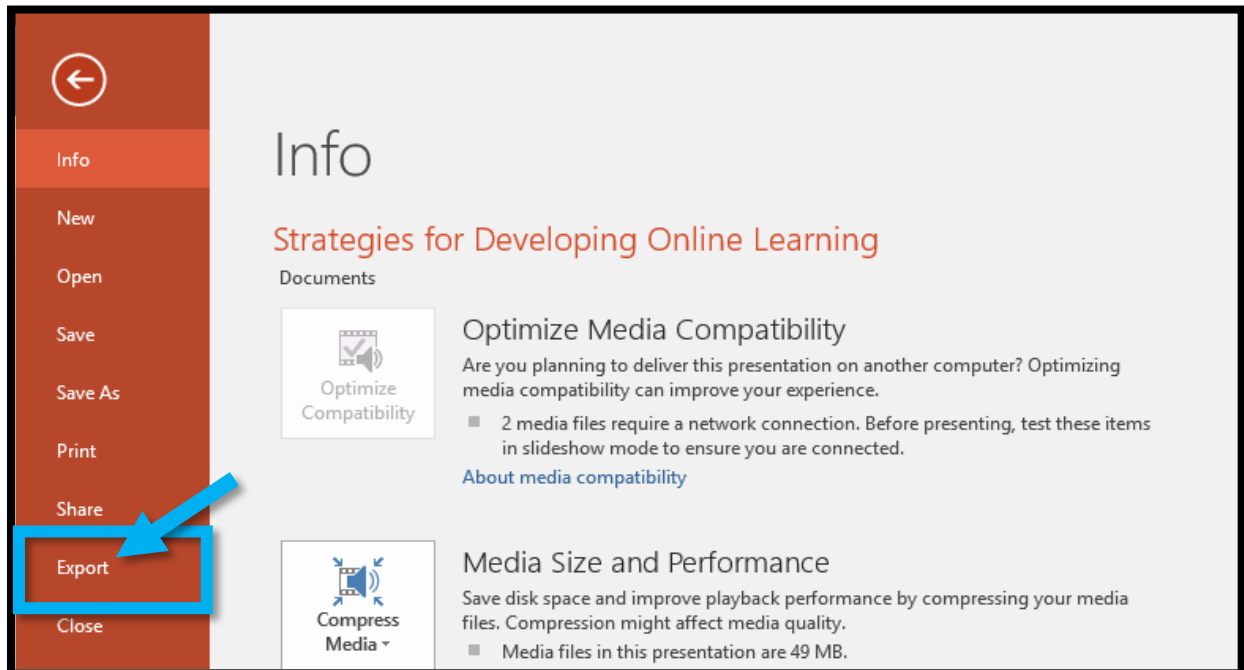
## Guide pratique - Conversion de présentations MS PowerPoint en vidéos pour le Campus Virtuel

### 2) Sauvegarder une présentation PowerPoint dans un format vidéo

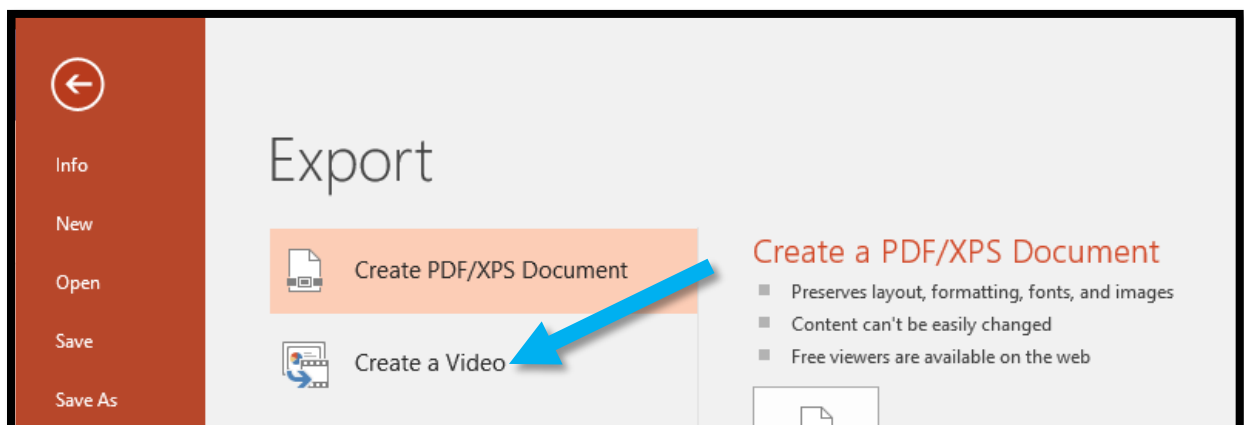
- 1) Une fois que vous êtes satisfait de l'audio et du contenu de la présentation, cliquez sur **Fichier** à partir de la **barre d'outils** ou appuyez sur **< Alt > + < F >**.



- 2) Cliquez sur **Export**.

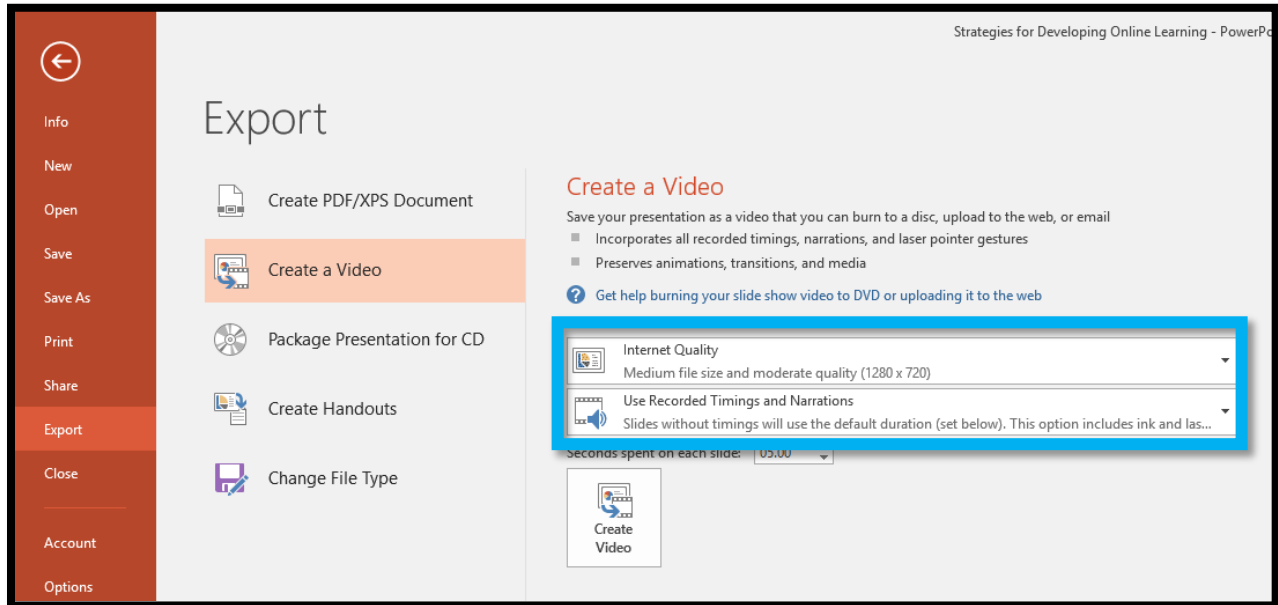


- 3) Cliquez sur **Créer une vidéo**.

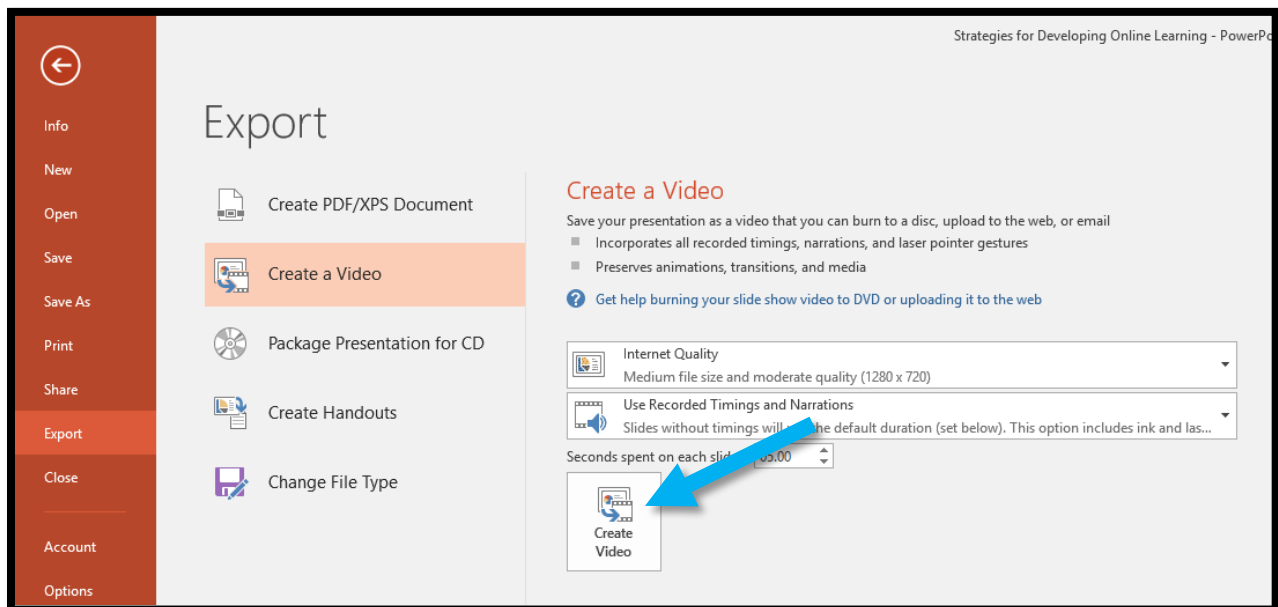


## Guide pratique - Conversion de présentations MS PowerPoint en vidéos pour le Campus Virtuel

- 4) Cliquez sur **Qualité HD et ordinateur** pour ajuster la qualité de de votre présentation. Bien que ce ne soit pas obligatoire, nous vous recommandons vivement de sélectionner **Qualité Internet** et DVD pour réduire la taille de votre fichier et diminuer le temps requis pour le téléversement.
- 5) Assurez-vous de sélectionner l'option **Utiliser le minutage et les narrations enregistrés**.

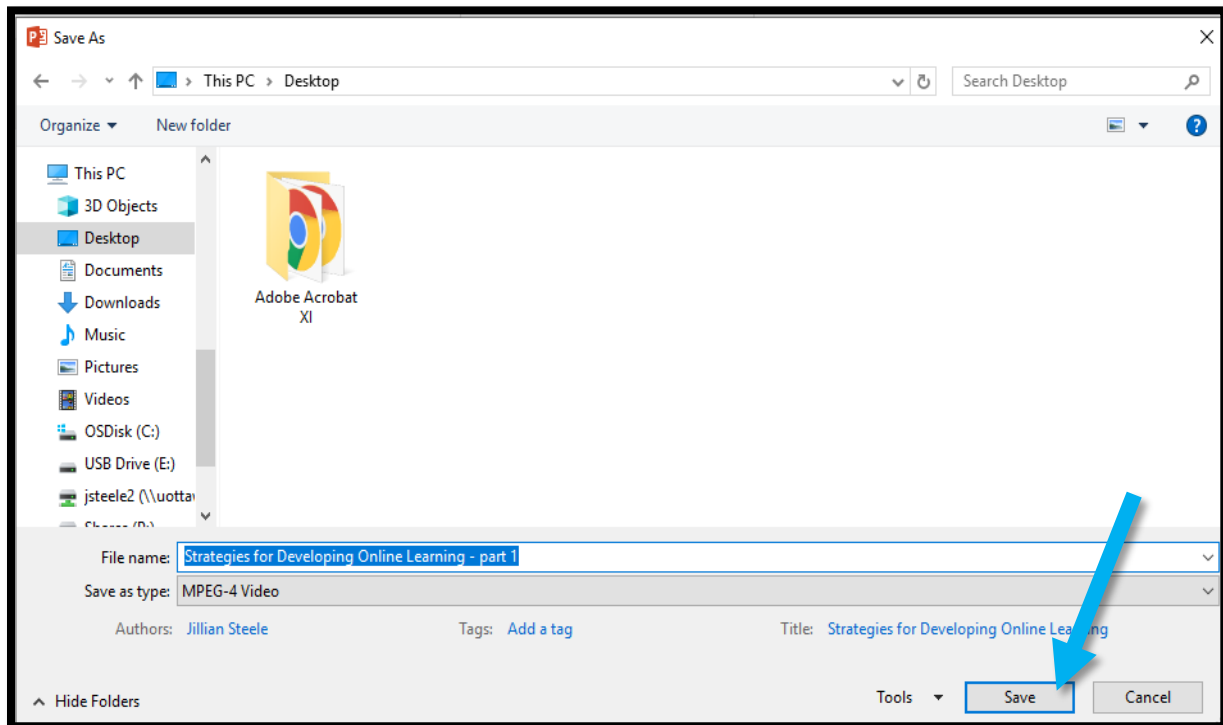


- 6) Cliquez **Créer la vidéo**.



## Guide pratique - Conversion de présentations MS PowerPoint en vidéos pour le Campus Virtuel

- 7) Une boîte de dialogue **Enregistrer sous** s'ouvrira. Donnez un nom à votre fichier et sauvegardez-le sur votre ordinateur (par exemple, sur le bureau). Cliquez **Enregistrer**.



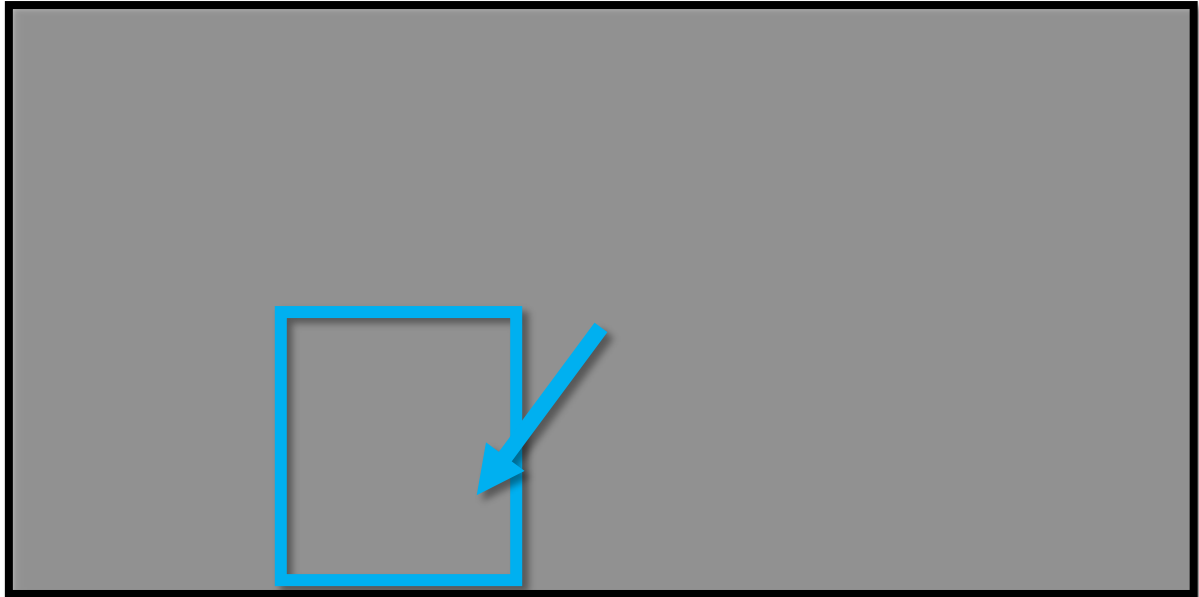
- 8) Le processus d'exportation peut prendre plusieurs minutes selon la qualité choisie et la taille de votre fichier. Vous pouvez suivre la progression de l'exportation à l'aide de la barre de progression située en bas de la fenêtre PowerPoint.



## Guide pratique - Conversion de présentations MS PowerPoint en vidéos pour le Campus Virtuel

### 3) Téléverser la vidéo dans le Campus Virtuel

- 1) Connectez-vous au [Campus Virtuel \(Brightspace\)](#) et sélectionnez l'espace dédié à votre cours. *Si vous n'avez pas d'espace de cours, veuillez vous connecter à [Maestro](#) et suivre les étapes indiquées dans ce [guide](#).*



- 2) Créez un module pour regrouper le contenu de votre cours en inscrivant un nom de module dans la zone de saisie **Ajouter un module...** et appuyez sur **< Enter >** sur votre clavier.

MPH-TEMP 5

Administrer le cours Liste de classe Contenu Annonces Carnet de notes Progrès de la classe Calendrier Plus ▾

Recherche d'un contenu 🔍

Table des matières

Importer un cours ▾ Modifier en masse Plus d'actions ▾

Bienvenue dans votre cours.

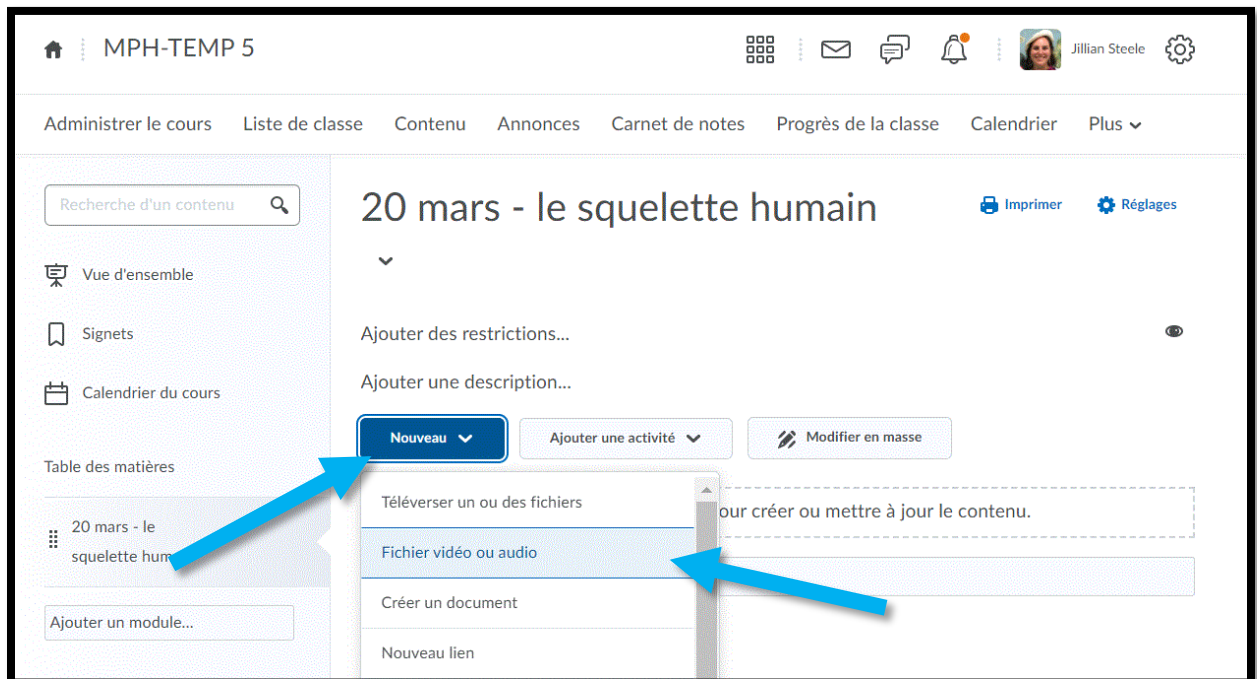
Pour copier ou importer une archive de cours, cliquez sur **Importer un cours**.  
Pour créer un contenu de cours, cliquez sur **Ajouter un module...**

Ajouter un module...

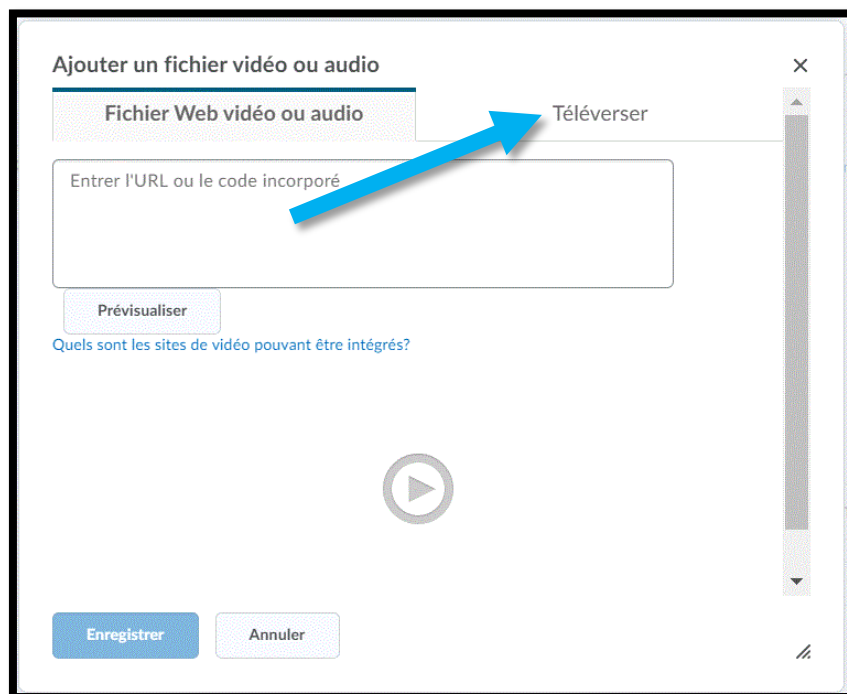
**Dans le cadre du processus de conception de cours, nous vous recommandons fortement d'organiser clairement le matériel que vous allez afficher, par exemple en organisant votre matériel par date ou par module.**

## Guide pratique - Conversion de présentations MS PowerPoint en vidéos pour le Campus Virtuel

3) Dans ce module, cliquez **Nouveau** et sélectionnez **Fichier video ou audio**.

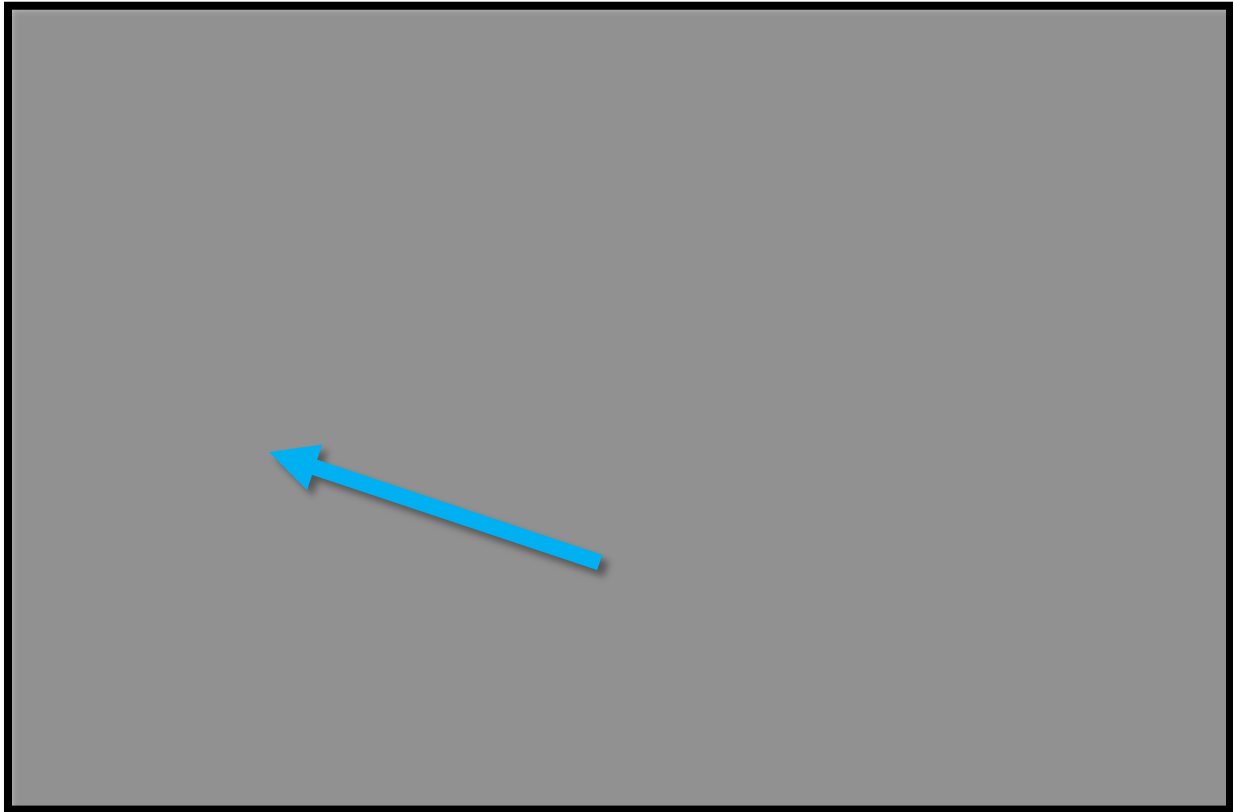


4) Dans la boîte de dialogue **Ajouter un fichier vidéo ou audio**, clique sur **Téléverser**.



## Guide pratique - Conversion de présentations MS PowerPoint en vidéos pour le Campus Virtuel

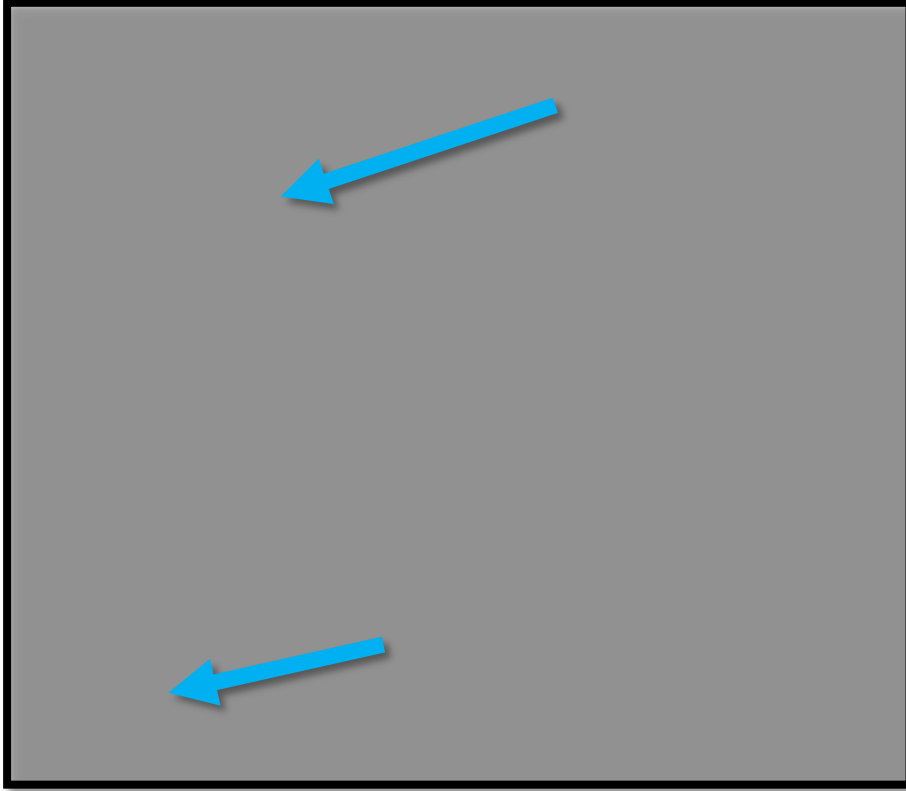
- 5) Vous pouvez **parcourir** les contenus de votre ordinateur pour repérer votre vidéo ou **glisser** le fichier vidéo dans l'encadré pointillé.



- 6) La vidéo sera téléversée dans votre cours.  
*Notez que ce processus peut prendre plusieurs minutes en fonction de la qualité et de la durée de votre vidéo.*

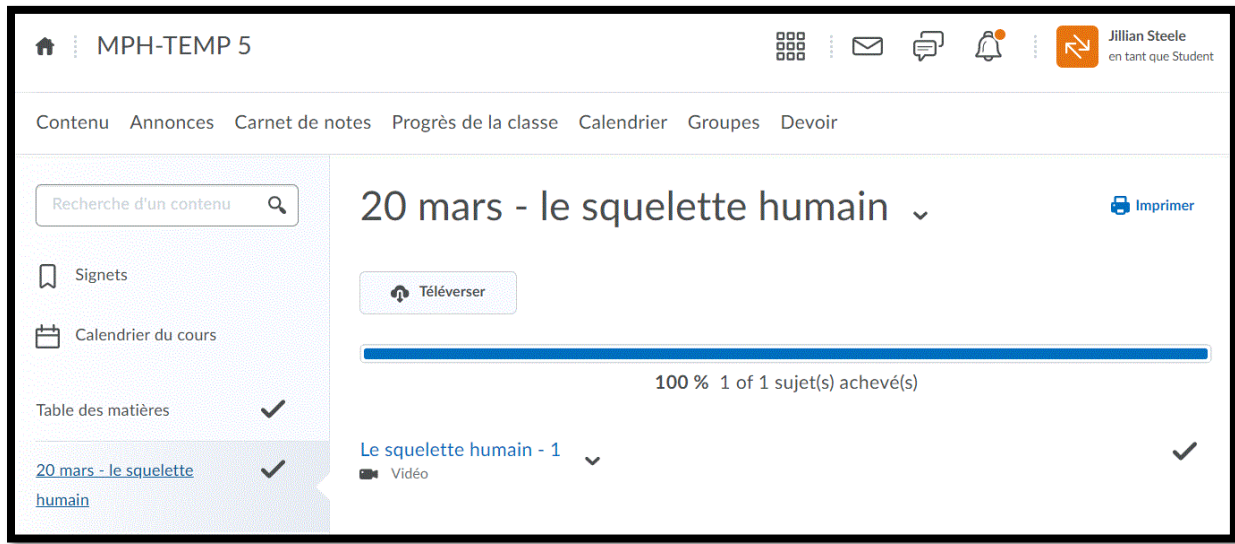
## Guide pratique - Conversion de présentations MS PowerPoint en vidéos pour le Campus Virtuel

- 7) Une fois le téléversement terminé, vous pouvez modifier le nom du fichier vidéo et ajouter des sous-titres s'ils sont offerts. Cliquez sur **Enregistrer** lorsque vous avez terminé.

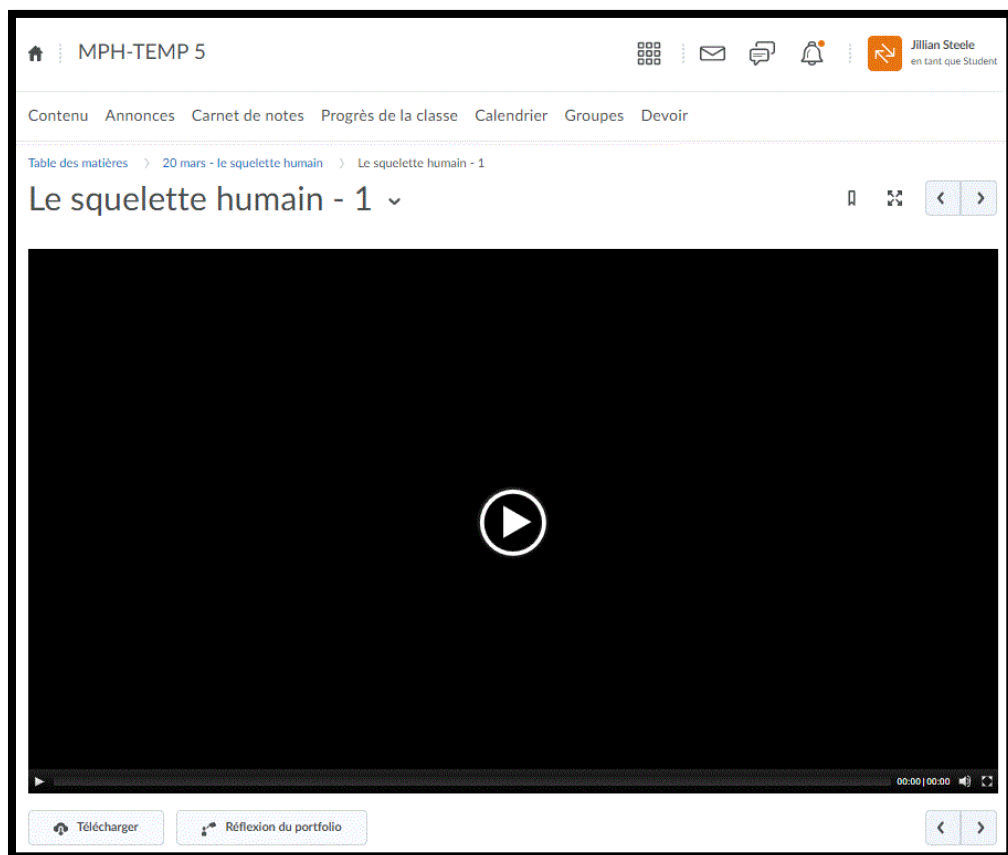


## Guide pratique - Conversion de présentations MS PowerPoint en vidéos pour le Campus Virtuel

8) Le contenu vidéo est immédiatement disponible dans le Campus virtuel pour vos étudiants.



The screenshot shows the user interface of a virtual campus. At the top, the course name 'MPH-TEMP 5' is displayed. The user's name 'Jillian Steele' and role 'en tant que Student' are visible in the top right corner. A navigation menu includes 'Contenu', 'Annonces', 'Carnet de notes', 'Progrès de la classe', 'Calendrier', 'Groupes', and 'Devoir'. A search bar for 'Recherche d'un contenu' is present. The main content area shows the course title '20 mars - le squelette humain' with a 'Téléverser' button and a progress bar indicating '100 % 1 of 1 sujet(s) achevé(s)'. A list of subjects includes 'Le squelette humain - 1' with a 'Vidéo' icon and a checkmark.



The screenshot shows the video player interface for the course 'Le squelette humain - 1'. The video player is currently paused, displaying a large play button icon. The video title 'Le squelette humain - 1' is shown at the top. The video player controls include a progress bar, a volume icon, and a full screen icon. Below the video player, there are buttons for 'Télécharger' and 'Réflexion du portfolio'.